

## ECONOMÍA / POLÍTICA

# La inversión extranjera sube un 25% en Madrid y se hunde un 40% en Cataluña

**MARCA MÁXIMOS DESDE 2008 EN ESPAÑA/** Los 36.122 millones de euros de inversión exterior registrados en España a cierre de 2017 sitúan a España en el foco de mercados extranjeros y marcan un máximo desde el año 2008.

Inma Benedito, Madrid

España se ha convertido en destino estrella para la inversión extranjera. La velocidad de cruce a la que evoluciona la economía española, por encima de la eurozona, ha sembrado los mercados de optimismo. Como resultado, 2017 marca un año histórico, contabilizando 36.122 millones de euros de inversión bruta. La cifra vuelve a situar a España en el foco de inversores extranjeros, con Madrid en el punto de mira, copando más de la mitad de la inversión foránea, mientras que Cataluña sufre una parálisis como consecuencia del proceso.

El incremento de la inversión a cierre de 2017 fue moderado, del 0,7%. Sin embargo, marca un máximo que no se había alcanzado desde 2008, según los últimos datos publicados ayer por la Secretaría de Estado de Comercio. Estas cifras suelen ser muy volátiles, ya que una sola operación de envergadura puede alterar las variaciones interanuales. Sin embargo, si se compara con la media de los últimos cinco años, la cifra de inversión supone un aumento del 25,6%.

2017 ha sido un año marcado por grandes operaciones. El interés de ACS, Hochtief y Atlantia por Abertis supuso uno de los principales anuncios del año, aunque puede que todavía no haya computado. El verdadero foco de la inversión, centro del interés de los mercados extranjeros, es Madrid. Más del 61% de la inversión extranjera en España se quedó en la capital, que registró 14.521 millones de euros, un 24,7% más que en 2016. En el sector inmobiliario, por ejemplo, Madrid se ha hecho un hueco entre los principales destinos de inversión del mundo, según la consultora inmobiliaria JLL. El hecho de que Madrid acumule buena parte de la cuota también podría explicarse porque, al ser centro de negocios y sede de numerosas compañías, algunas inversiones podrían estar contabilizándose en la sede a pesar de estar destinadas a centros en otras comunidades.

## 81% cuota de Madrid

La Comunidad de Madrid se erige como líder absoluto de la inversión extranjera en España. Aunque a cierre de 2017 la cuota de Madrid supera el 60%, ésta se disparó al 81% en el último trimestre del año. El mayor protagonismo de Madrid en los tres últimos meses del año coincide con la situación de incertidumbre en Cataluña, donde la inversión se desplomó un 48% en este periodo y copó el 13% del total.

## 582% sube Valencia

La Comunidad Valenciana es la autonomía donde más aumentó la inversión extranjera el año pasado. Ésta se disparó nada menos que un 582,4%, gracias a importantes operaciones en el sector azulejero. La británica Victoria compró la valenciana Keraben por 274 millones, y Lone Star se hizo con Esmalglass (Castellón) por 605 millones. Eso aumentó la cuota de Valencia del 0,7% al 5%.

## 13% cuota de Cataluña

Si en 2016 el 20,1% del volumen de inversiones foráneas iba dirigido a Cataluña, en 2017 apenas lo hacen el 13% de las mismas. De hecho, si hace un año Cataluña le sacaba una diferencia de 14 puntos a la tercera comunidad en cuota (País Vasco, que copa el 11%, con una subida de cinco puntos de cuota), en 2017 la distancia se ha reducido a sólo dos puntos porcentuales.

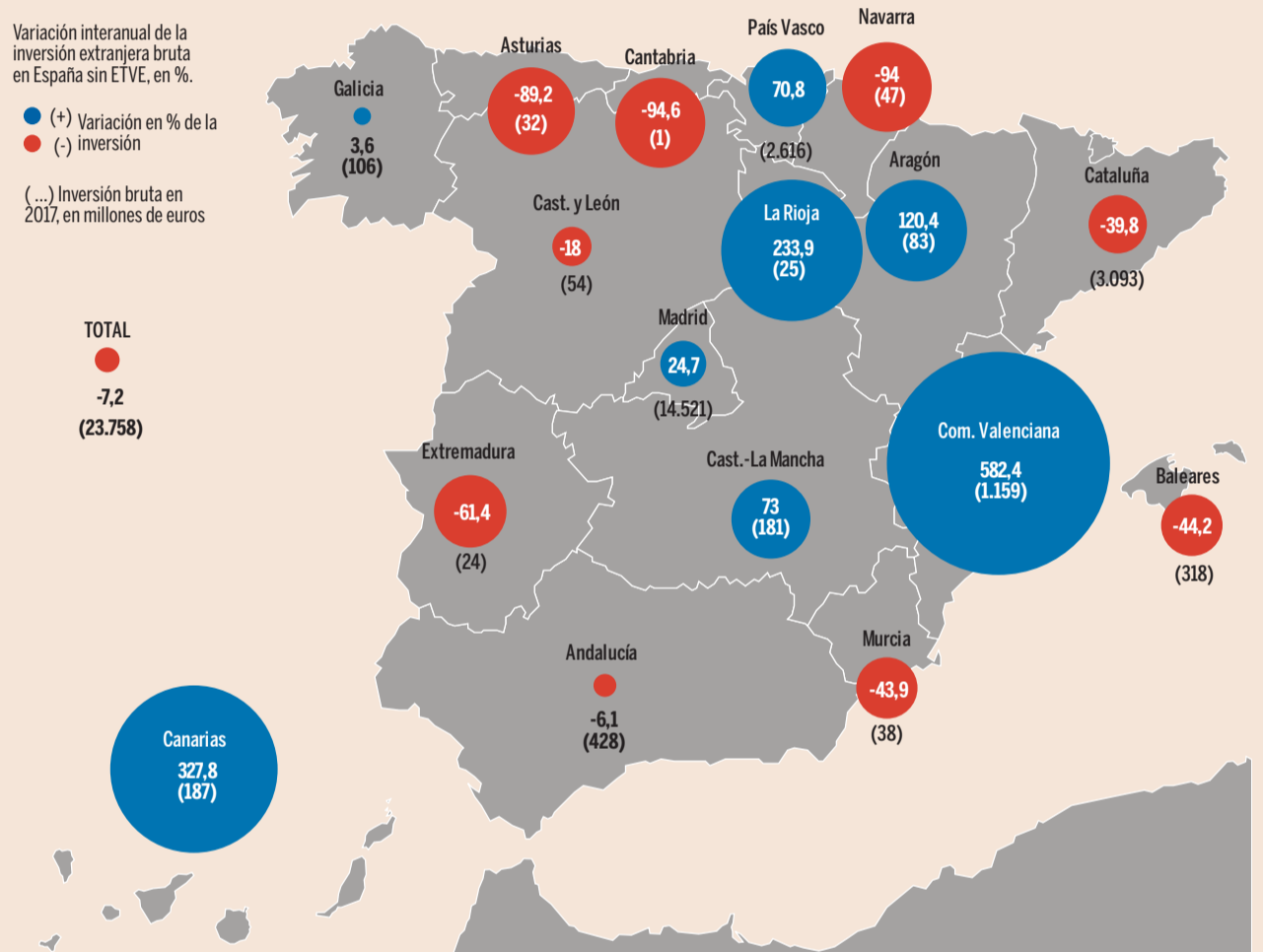
La tendencia de Madrid contrasta con una caída del 39,8% en Cataluña, donde los inversores extranjeros redujeron sus gastos a 3.093 millones de euros en plena crisis soberanista. Estos datos consideran el flujo bruto de inver-

## LA INVERSIÓN EXTRANJERA SE CONCENTRA EN MADRID

Variación interanual de la inversión extranjera bruta en España sin ETVE, en %.

● (+) Variación en % de la inversión  
● (-) inversión

(...) Inversión bruta en 2017, en millones de euros

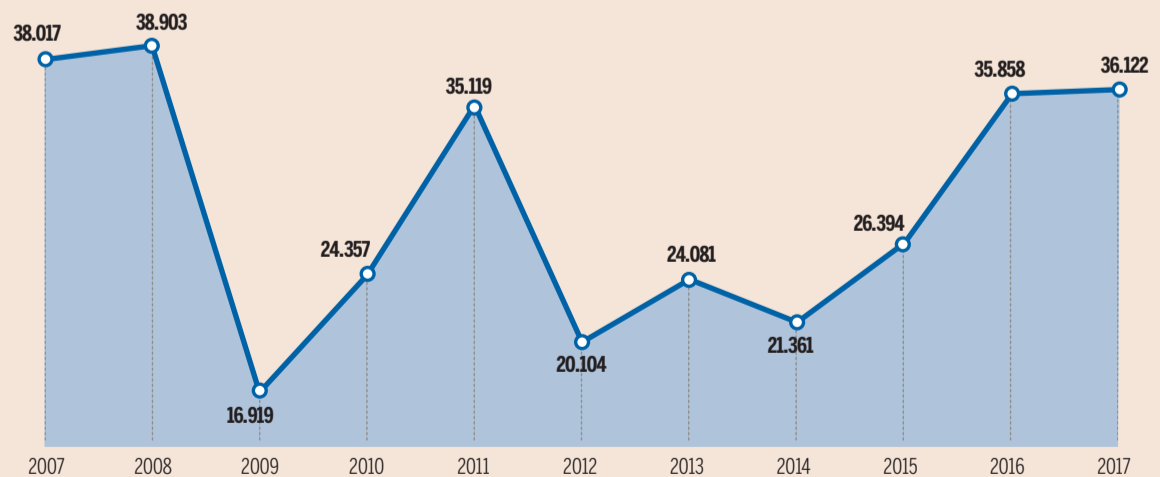


Fuente: Secretaría de Estado de Comercio

Expansión

## LA INVERSIÓN EXTERIOR EN ESPAÑA RECUPERA NIVELES PRECRISIS

Evolución de la inversión extranjera bruta en España, en millones de euros.



Fuente: Secretaría de Estado de Comercio.

Expansión

sión extranjera productiva, es decir, descontando las Entidades de Tenencia de Valores Extranjeros (ETVE), que son entidades que disfrutaban de beneficios fiscales. Descontando las operaciones realizadas por ETVE, sin embargo,

la inversión cayó un 7,2% respecto a 2016, alcanzando los 23.758 millones.

2017 fue un mal año para la inversión exterior en Cataluña. La incertidumbre que se extendió en vísperas del 1-O ya favoreció que ésta se hun-

diera un 75% en el tercer trimestre. En los últimos tres meses del año, el apetito inversor regresó, coincidiendo con la aplicación del 155 y a pesar de la inestabilidad, pero aún así no alcanzó ni la mitad de la cifra registrada en los úl-

timos tres meses de 2016. Como consecuencia, Cataluña ha perdido siete puntos de cuota nacional (13%), reduciendo la diferencia con País Vasco a sólo dos puntos. Durante años, el País Vasco ha estado en cuarentena de in-