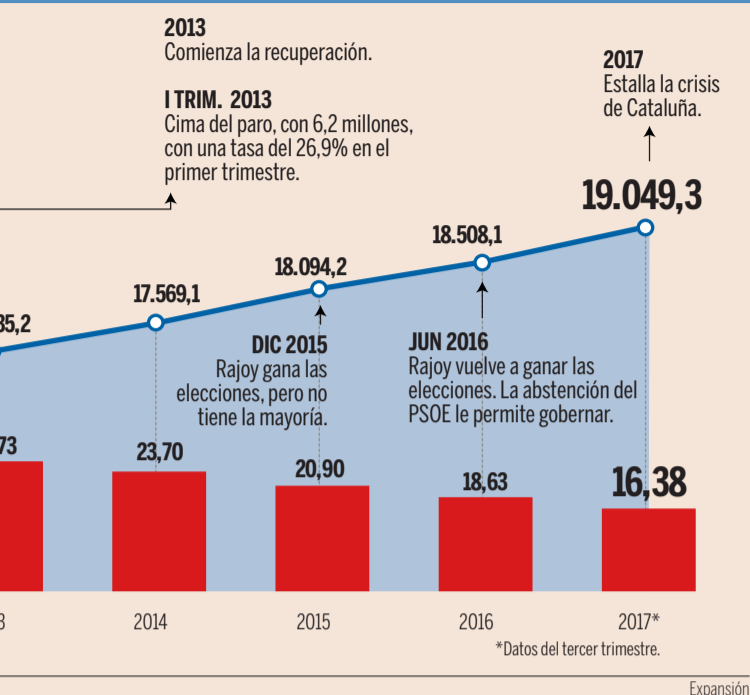


Andalucía y Madrid lideran el aumento de la ocupación

EN EL CONJUNTO DEL AÑO/ Cantabria, Extremadura, Castilla y León y País Vasco caen respecto al tercer trimestre de 2016, mientras que La Rioja queda estancada.



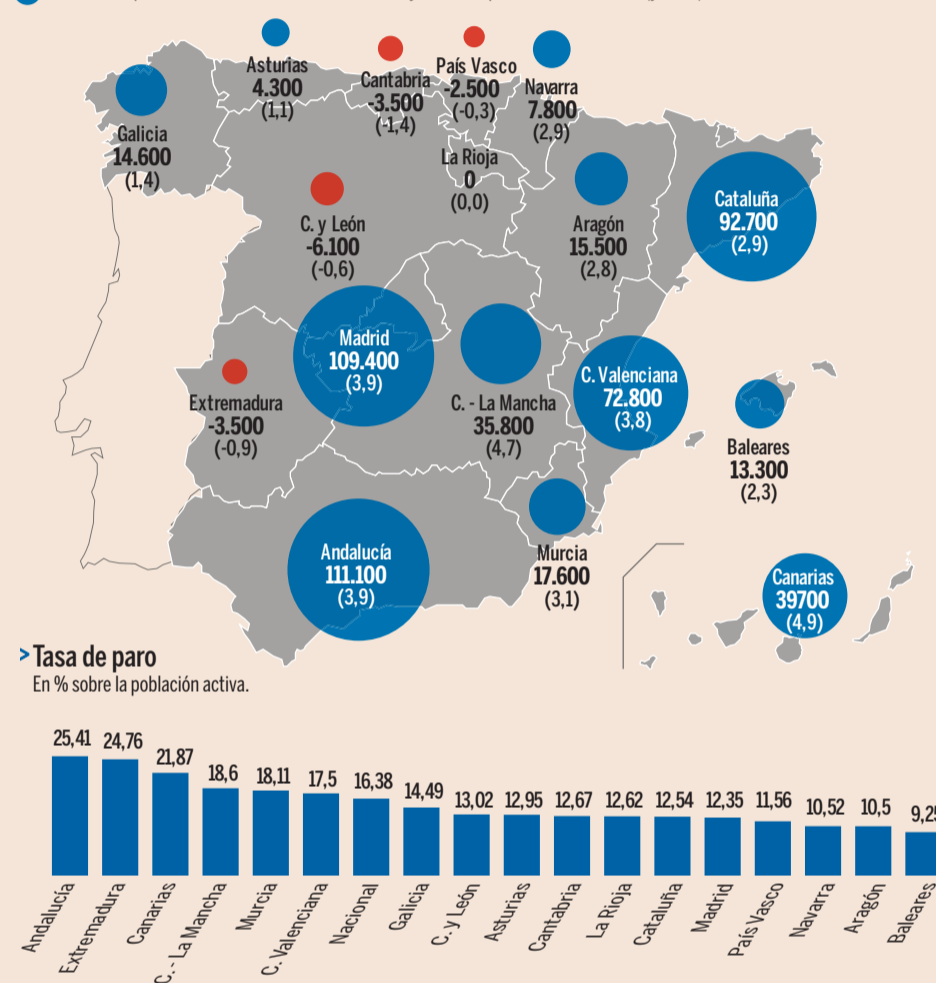
Pablo Cerezal. Madrid
Andalucía y la Comunidad de Madrid lideraron la creación de empleo en el tercer trimestre del año, con respecto al mismo periodo del ejercicio anterior, sumando más de 100.000 puestos de trabajo cada una de ellas, de acuerdo con los datos de la Encuesta de Población Activa que publicó ayer el INE. En concreto, la región meridional aportó 111.100 ocupados al mercado laboral, mientras que Madrid añadió otros 109.400 trabajadores. En ambos casos, se trató de un ritmo del 3,9% en términos relativos, el mayor de España, con la única excepción de Canarias, cuyo número de trabajadores creció un 4,9%, con 39.700 trabajadores más que en 2016.

En tercer y cuarto lugar, quedan Cataluña (con la creación de 92.700 puestos de trabajo) y la Comunidad Valenciana (72.800). Sin embargo, hay que tener en cuenta que el mercado laboral es mucho más grande en la primera que en la segunda, por lo que el avance en términos relativos es bastante más fuerte en la Comunidad Valenciana. De hecho, esta última registró un crecimiento del 3,8%, el cuarto mayor de toda España, mientras que Cataluña se quedó en el 2,9%, en torno a la media nacional (2,8%). Estos datos se refieren al tercer trimestre del año, por el referéndum celebrado el 1 de octubre todavía no había hecho gran mella en la economía catalana. Si que se llegó a acusar una caída de la inversión del 13% en el segundo trimestre, pero sus efectos en la economía real son limitados.

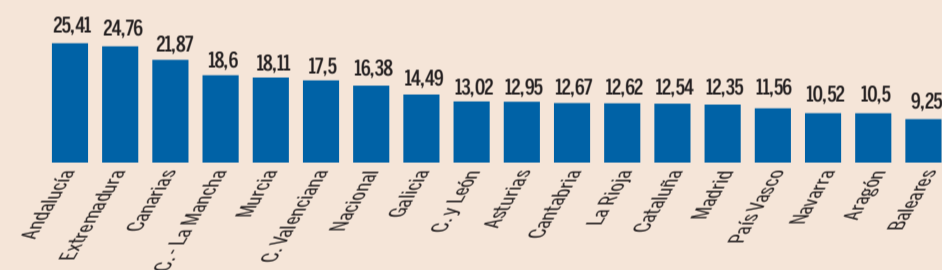
Por otra parte, hubo cuatro comunidades que destruyeron empleo, Cantabria, Extremadura, Castilla y León y País Vasco, mientras que La Rioja se mantuvo estancada. No obstante, se trata de retrocesos puntuales y, en muchos casos, debidos a una fuerte creación de empleo el verano pasado. Por ejemplo, Cantabria ha retrocedido un 1,4% en el volumen total de ocupación en el último año, pero su mercado laboral había vivido un alza del 9,4% entre el primer y el tercer trimestre de 2016, sin tratarse de una comunidad especialmente turística. Sólo el País Vasco pa-

EL MAPA DE LA CREACIÓN DE EMPLEO

● Nuevos ocupados entre el tercer trimestre de 2016 y el mismo periodo de 2017, en nº (y en %)



► Tasa de paro
En % sobre la población activa.



Fuente: INE

Expansión

vez en 8 años

521.700, en el último año. Entre julio y agosto se creó 3,7 millones.

La bonanza de la economía ha creado en el último año 1.430 empleos al día

año se creó entre julio y septiembre.

Por lo tanto, en el tercer trimestre del año el desempleo cayó en 182.600 personas, y en 589.100 en el último año. Esta cifra supone una caída del 13,6%, lo que supone una ligera desaceleración respecto a la tasa anual del 14,4% del segundo trimestre del año. El desempleo cayó en los servicios en 96.800 personas, un poco más de la mitad de las 182.600 en las que descendió la cifra total. Sin tener en cuenta, los efectos de la estación estival en el mercado de trabajo, el paro cayó en el tercer trimestre un 2,3% respecto al segundo trimestre.

Entre julio y septiembre, el paro cayó en la industria en 15.600. Por el contrario, aumentó en 29.100 personas, en la agricultura, y en 4.200, en la construcción. No obstante, y esto es lo importante, en términos anuales, el desempleo descendió en todos los sectores, hasta una cifra total de 589.100 personas. En el último año, el paro ha bajado un 19,1% en la construcción, y un 8,3%, en la industria.

En el sector servicios el paro cayó un 5,9% en el último año, y un 2,2%, en la agricultura. Es muy importante destacar que el desempleo bajó en el último año un 20,5%. Relevante que

la cifra total de parados de larga duración, que perdieron su empleo hace más de un año, haya descendido en 417.500. Entre quienes buscan su primer empleo, el paro cayó en un 9,7%.

En consecuencia, la cifra total de desempleados es de 3.731.700, con un descenso del 13,6% en el último año y, por lo tanto, la tasa de paro equivale al 16,38% de la población activa. Es, en definitiva, el nivel de paro es el más bajo desde el cuarto trimestre de 2008. Pueden pasar seis meses, o incluso un año, hasta que la cifra y la tasa de paro se sitúen por debajo de los niveles que alcanzaron aquel año. Hay que recordar que fue en 2008 cuando la crisis económica empezó con una subida del paro en 1,1 millones.

El descenso del paro

Es importante destacar también que el desempleo está bajando, a pesar de que está aumentando la población de quienes se incorporan al mercado de trabajo. En el tercer trimestre del año, la población activa aumentó en 53.300 personas. En el último semestre, ha crecido en 100.000, hasta 2.780.900. Con la crisis económica, muchos extranjeros abandonaron España. Además, el mercado de trabajo refleja el envejecimiento de los españoles. La población activa cae todavía un 0,3% en tasa interanual. No crece en el último año desde el segundo trimestre de 2015.