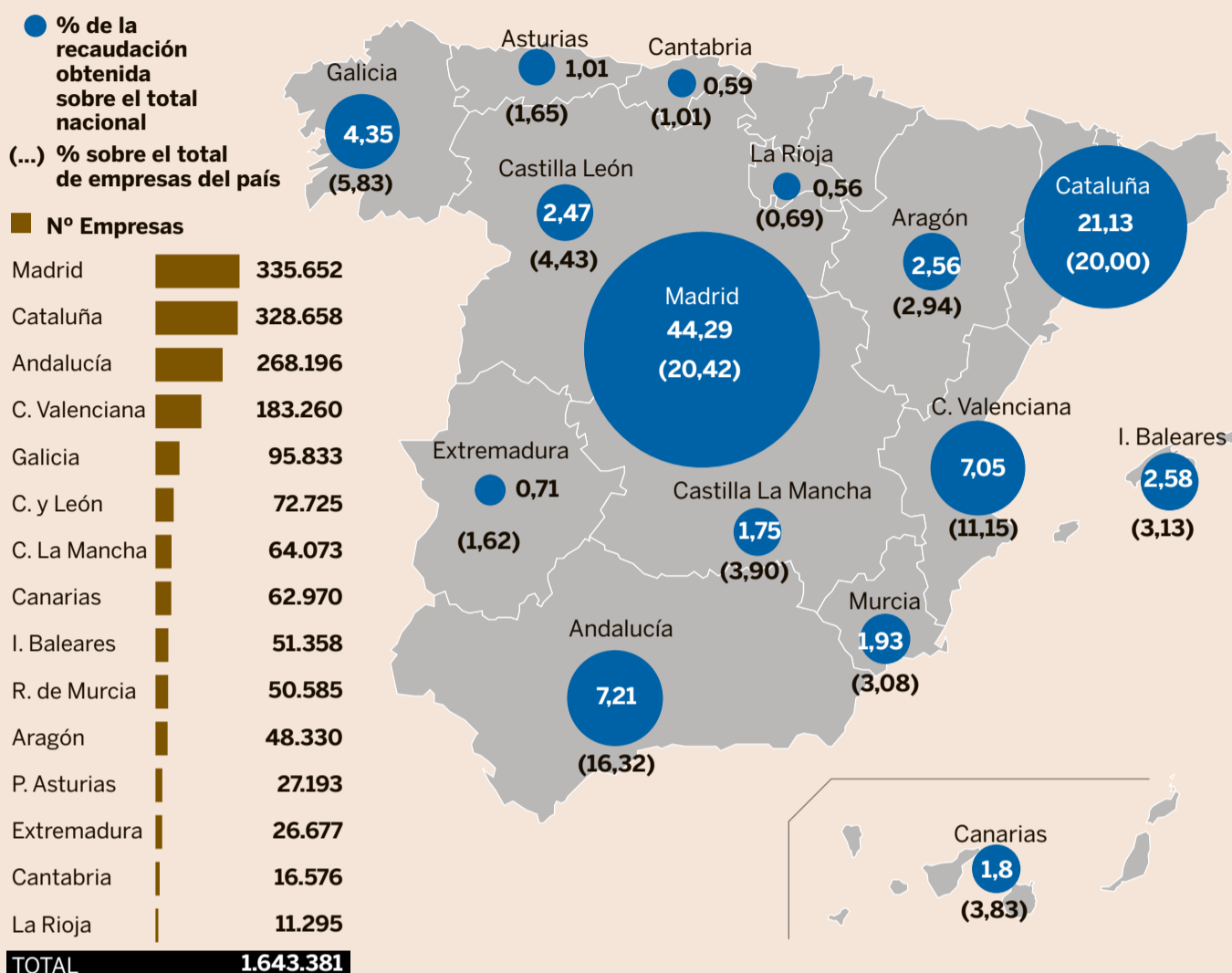


# ECONOMÍA / POLÍTICA

## LA RECAUDACIÓN DEL IMPUESTO DE SOCIEDADES

### > Reparto de empresas y recaudación en las CCAA de régimen común\*



\*No se incluyen datos de los territorios forales de País Vasco y Navarra

### > Evolución de los ingresos por Sociedades durante la pandemia

Recaudación en las Delegaciones Especiales de las CCAA de régimen común\*, en millones de euros.



Expansión

Fuente: REAF

# Madrid y Cataluña concentran el 40% de las empresas e ingresan el 65% de Sociedades

**TRIBUTACIÓN EMPRESARIAL/** Las dos grandes regiones económicas del país suman 12.650 empresas nuevas en el último año y superan ya la recaudación societaria obtenida antes de la crisis en un 14% en el caso catalán y en un 12% en el madrileño.

Juande Portillo. Madrid

La recaudación tributaria es una de las brújulas más fiables para redibujar el mapa empresarial español que queda tras los devastadores efectos de la crisis desatada por la pandemia de Covid-19. Así, los ingresos del Impuesto de Sociedades correspondientes al ejercicio 2021 indican que lo peor de la recesión ha quedado atrás, con un incremento de la tributación que supera ya en un 12,5% los datos de 2019. Las cifras muestran, sin embargo, una fuerte disparidad entre comunidades autónomas y una alta concentración de las grandes empresas en Madrid y Cataluña, que con el 40% de firmas acaparan el 65% de toda la recaudación societaria del país.

Así se desprende del informe *Declaración de Sociedades 2021*, presentado ayer por el Registro de Economistas Asesores Fiscales (REAF), que recuerda que la recaudación del tributo en las comunidades autónomas de régimen común pasó de suponer 23.519,6 millones de euros en 2019 a 16.461 millones en 2020 con la irrupción del Covid (-30,01%), repuntando un 60,8% interanual en 2021 hasta los 26.467,8 millones (un 12,54% más que antes de la crisis). El documento, no obstante, indica que Sociedades todavía no ha recuperado su nivel de ingresos precrisis en cinco regiones.

Así, de una parte, las 335.652 empresas registradas en la Comunidad de Madrid

(el 20,42% del total) arrojaron una cuota líquida de 13.474 millones en 2021 (el 44,3% del total). La Delegación Especial de la Agencia Tributaria en la región ingresó 10.390 millones duplicando el resultado de 2020 y superando ya en un 12,2% los ingresos de 2019.

En paralelo, las 328.658 empresas radicadas en Cataluña (20% del total) obtuvieron una cuota líquida de 6.527,4 millones el año pasado (el 21,13%). Su Delegación Especial recaudó 5.8518 millones, un aumento del 14,06% frente al periodo precrisis.

Entre ambas regiones sumaron 12.651 nuevas empresas el pasado ejercicio, en el que la concentración de la recaudación societaria que suman se elevó del 63% al 65%

del total, aumentando el peso relativo que acaparan las dos grandes locomotoras económicas del país.

Les sigue en el ranking de territorios del régimen común con mayor tejido empresarial Andalucía, que con el 16,32% de todas las empresas produce solo el 7,21% de la recaudación. Y eso pese a que el territorio fue uno de los que mayor rebote de la recaudación societaria obtuvo en 2021 frente a 2019, con un alza del 22,49% que solo superó Castilla y León, con el 39,52%.

**La recaudación del impuesto de Sociedades sigue por debajo de 2019 en cinco regiones**

La comparativa de recaudación de 2021 respecto a 2020, destaca el REAF, indica que "las entidades radicadas en Asturias, Madrid y Cataluña fueron las que más aumentaron los ingresos en 2021 respecto a 2020, aunque también dichas comunidades se encuentran entre las que más vieron menguar la recaudación en la pandemia".

Del lado contrario se sitúan los territorios que siguen lejos del ritmo de recaudación previo a la crisis. Los casos más destacables son los de las regiones insulares, que aún no han recuperado la actividad turística habitual de la que tanto dependen sus empresas. Así, por ejemplo, los 274,3 millones ingresados por la Delegación Especial de Canarias

en 2021 siguen estando un 48,38% por debajo del umbral cosechado en 2019. Le sigue en la lista Baleares, donde los ingresos fueron de 510,6 millones, un 33,95% por debajo de los niveles previos al Covid.

Tampoco han recuperado los estándares de ingresos societarios prepandemia Aragón (-3,99% de recaudación frente a 2019); Galicia (-7,3%); ni La Rioja (-4,3%); mientras que los recursos obtenidos por los Servicios Centrales continúan también un 21,41% por debajo de 2019.

De cara al ejercicio 2022, el secretario técnico del REAF, Luis del Amo, expuso que "la recaudación de Sociedades en el primer cuatrimestre marcha bastante bien, según el pago fraccionado del mes de