

ECONOMÍA / POLÍTICA

La fuga de empresas de Cataluña se acelera a Madrid y otras comunidades

CAMBIOS DE SEDE/ Un total de 1.164 empresas se fueron de Cataluña en 2020 y con 778 entradas tuvo un saldo negativo de 386. Fue la región con una mayor deslocalización de sociedades en 2020. Madrid, la que más recibió.

Mercedes Serraller, Madrid

Un total de 1.164 empresas se fueron de Cataluña en 2020, y con 778 entradas, la comunidad se anotó un saldo negativo neto de 386 empresas, la región con una mayor pérdida de sociedades en el pasado ejercicio. De éstas, 538 se fueron a Madrid, seguidas de 145 a la Comunidad Valenciana y 115 a Andalucía. En el lado opuesto se sitúa Madrid, que el año pasado fue la comunidad que más entradas se anotó, 2.416, lo que, con 2.113 salidas, supone un saldo positivo de 303 empresas, el más alto de todas las autonomías. Estas cifras se han producido en plena crisis del coronavirus, en la que ha destacado la gestión de la Comunidad de Madrid favorable a la actividad económica, mientras que Cataluña se ha distinguido como una de las regiones con medidas más restrictivas. Y en pleno ataque del Gobierno y de los partidos independentistas catalanes a la política de impuestos bajos de la Comunidad de Madrid, y frente a su reverso, el *infierno fiscal* que supone Cataluña.

Desde hace más de una década, Madrid siempre registra saldos positivos entre las empresas que se instalan en su territorio y las que se llevan su sede social a otra región, mientras que Cataluña encadena saldos negativos en el mismo periodo. Esta tendencia alcanzó su punto culminante en octubre 2017, cuando el desafío soberanista alcanzó su máxima expresión con la celebración del referéndum ilegal del 1-O y la declaración unilateral de independencia y distintos vaivenes del *Govern rebelde*, a lo que se sumaron protestas organizadas contra funcionarios y fuerzas del orden. El mes en que hubo más salidas fue octubre, con 1.976, seguido de enero de 2018, con 1.350. Un total de 3.208 entre el 1-O y 31 de diciembre de 2017. Según datos de los Registradores, 7.518 empresas se han ido de Cataluña desde el 1-O de 2017 y el 31 de diciembre de 2020.

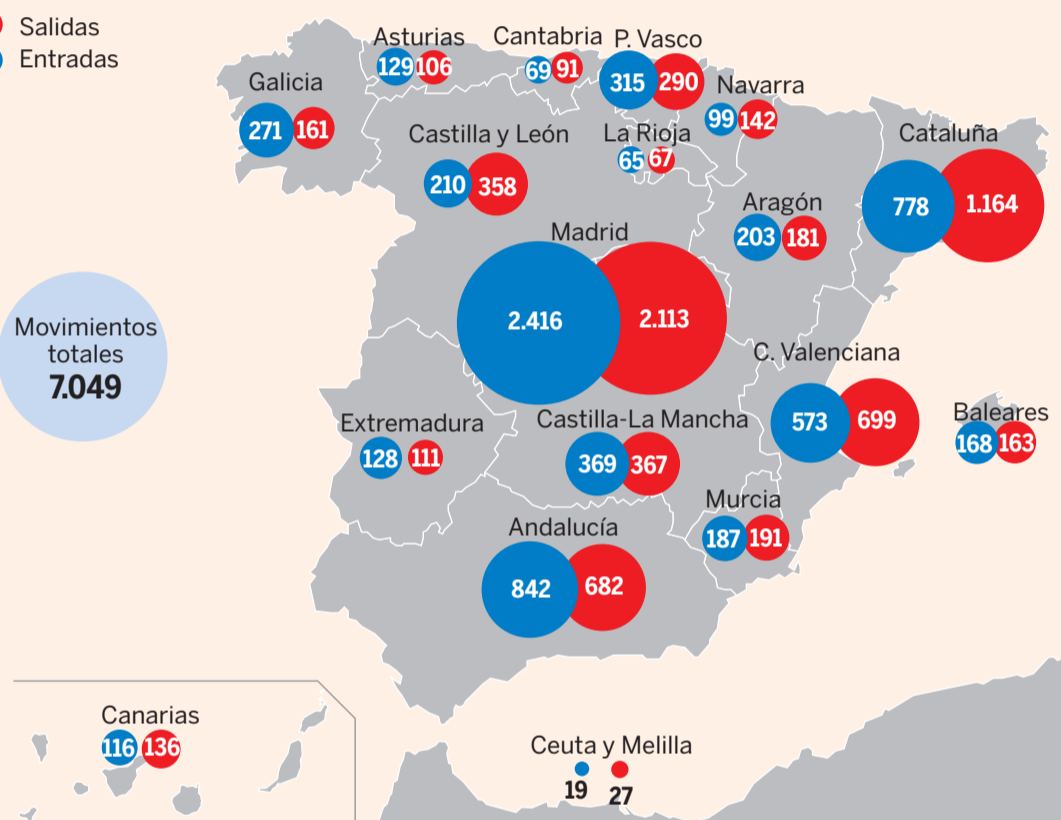
En el caso de las empresas que se trasladan de Cataluña a Madrid, la cifra fue de 1.035 en 2017; de 1.650 en 2018; 440 en 2019, a las que sumar las 538 de este año.

EL MAPA DE LA DESLOCALIZACIÓN EMPRESARIAL ENTRE AUTONOMÍAS

> El declive de las salidas a Bolsa

Traslados de domicilio fiscal de las empresas entre CCAA en 2020 en número de empresas.

- Salidas
- Entradas



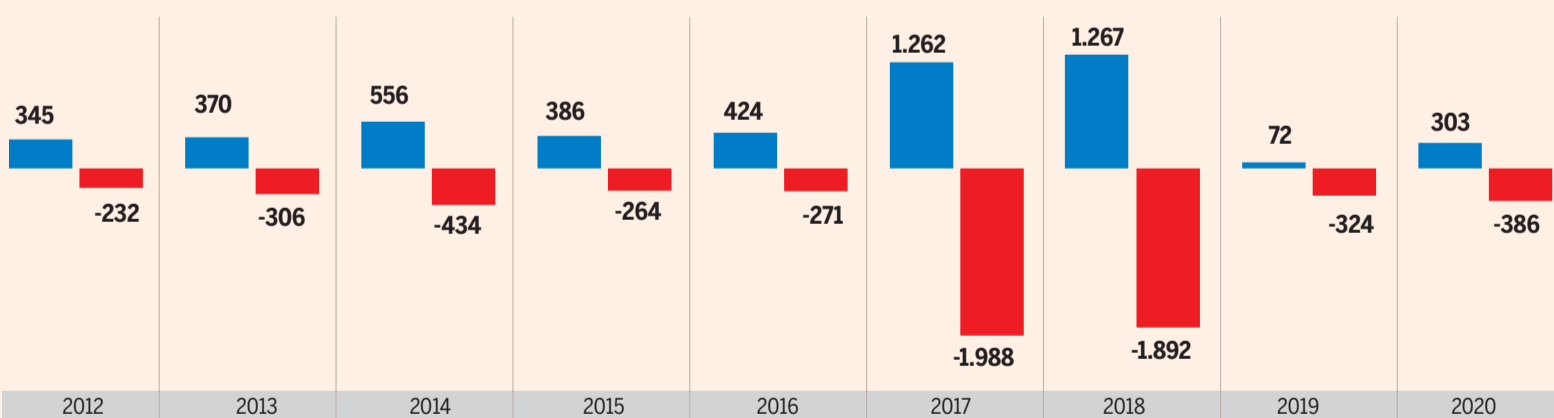
> Saldo neto

En euros.

Comunidad Autónoma	Saldo neto
C. Madrid	303
Andalucía	160
Galicia	110
País Vasco	25
Asturias	23
Aragón	22
Extremadura	17
Baleares	5
Castilla-La Mancha	2
La Rioja	-2
Murcia	-4
Ceuta y Melilla	-8
Canarias	-20
Cantabria	-22
Navarra	-43
C. Valenciana	-126
Castilla y León	-148
Cataluña	-386

> Madrid gana la 'batalla' por las empresas a Cataluña

Saldo neto de salidas y entradas de empresas, en número. Madrid (azul) Cataluña (rojo)



Expansión

Fuente: Registradores y Axesor

Entre las empresas que han cambiado su sede social de Cataluña a Madrid desde 2017, se encuentran Gas Natural, Naturgy Energy Group y Naturgy Iberia SA, Endesa Distribución Eléctrica, VidaCaixa, Mitsubishi Electric, Torraspapel, Manpower, Abertis Infraestructuras y Abertis Autopistas, Servihabitat, Catalana Occidente o Ricoh. Según datos a los que ha

tenido acceso EXPANSIÓN, la mayoría de las empresas que se han trasladado a Madrid este año son de suministros energéticos, seguidas de las de comercio y actividades inmobiliarias.

El montante de este año tiene especial relevancia por las particularidades que ha supuesto la crisis del coronavirus a la dinámica empresarial, siendo un ejercicio poco pro-

Madrid es la que más entradas se anota, 2.416, y obtiene un saldo positivo de 303, el más alto

clive en principio a movimientos de este tipo. Sí que ha sido el año de la formación del Gobierno de coalición entre el PSOE y Podemos. En este

ejercicio, además, la Comunidad de Madrid ha seguido bajando impuestos. Cataluña, en cambio, los ha seguido subiendo, a pesar de la irrupción de la pandemia. En mayo, aprobó un alza del IRPF con efectos desde enero y un incremento de Sucesiones y Donaciones que está vigente desde el día 5 de ese mes. Además, sigue creando impuestos propios.

La salida de empresas de Cataluña a otras comunidades también se ha incrementado en 2020 respecto a 2019, año en el que esta región tuvo 624 entradas y 948 salidas y un saldo negativo de 324 empresas. Por su parte, el saldo positivo de Madrid se ha incrementado en 2020 frente a 2019, cuando fue de 72.